

Italiano

- [0. Introduzione](#)
- [1. Clonazione del PSD](#)
- [2. Ripristino del PSD](#)

0. Introduzione

Obiettivi della guida:

- Esportare la configurazione di un drive PSD
- Ripristinare la configurazione mediante SD card

L'utilizzo dell'SD Card permette all'utente di ripristinare o clonare la configurazione di un drive PSD senza la necessità di utilizzare un PC (ad esempio nel caso in cui si producano macchine in serie).

Prerequisiti:

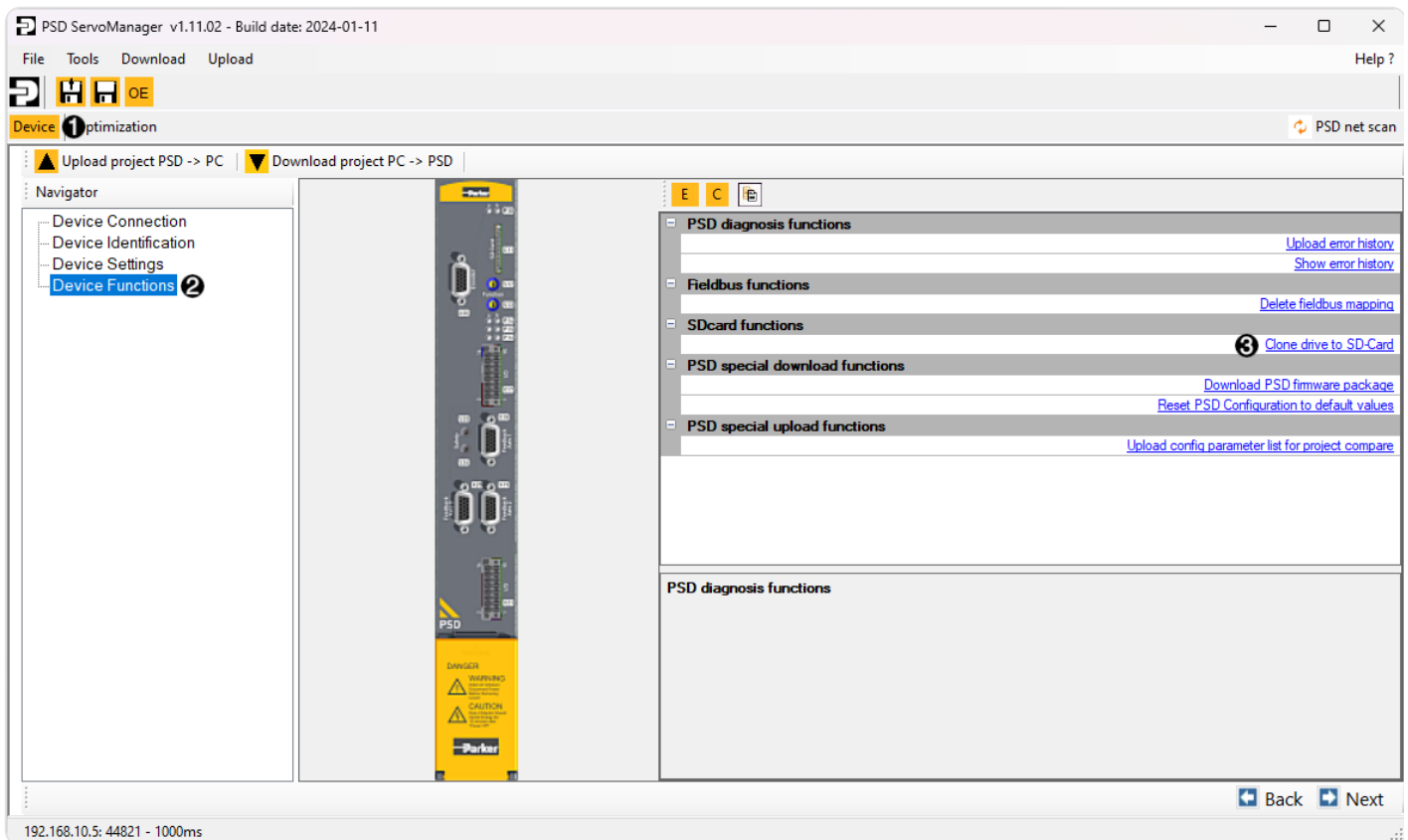
- Software PSD ServoManager 1.6.2 o successivo ([disponibile qui](#))
- Firmware 1.6.2 o successivo (installato)
- Software SD Memory Card Formatter ([disponibile qui](#))
- SD Card (capacità massima 32GB)

⚠ Il PSD di destinazione e quello di origine devono avere lo stesso order code ⚠

1. Clonazione del PSD

La procedura di clonazione consiste nell'esportare la configurazione del PSD sull' SD card mediante PSD Servo Manager.

1. Assicurarsi che il PSD di origine e quello di destinazione abbiano lo stesso order code
2. Formattare la SD Card in formato **FAT32** utilizzando il software SD Memory Card Formatter
3. Connettersi al PSD mediante il software PSD Servo Manager
4. Assicurarsi che il drive sia **DISABILITATO**
5. Inserire la SD Card nello slot C11 posto sul frontale del PSD
6. Su PSD Servo Manager, nella scheda *device* (1) selezionare la voce *Device Functions* (2) nella colonna di sinistra. Scegliere quindi la voce *Clone drive to SD-Card* (3)
7. Completare la procedura guidata



2. Ripristino del PSD

Il PSD può essere ripristinato mediante SD Card senza l'utilizzo di un PC così da semplificare la clonazione del dispositivo o la sostituzione di un dispositivo guasto. La procedura da seguire è basata sull'SD Card configurata nella sezione precedente.

1. Assicurarsi che il PSD di origine e quello di destinazione abbiano lo stesso order code
2. Assicurarsi che il PSD sia spento e senza alimentazione di potenza
3. Inserire la SD Card nello stlo C11 posto sul frontale del PSD
4. Annotare la posizione degli switch C12 e C13 presenti sul frontale dell'unità
5. Impostare S12 su "F" e S13 su "D"
6. Accendere il PSD fornendo la sola alimentazione 24Vdc
7. I LEDs P14, P15 e P16 cominceranno a lampeggiare in maniera irregolare
8. Il drive eseguirà il boot da SD Card e copierà la nuova configurazione in memoria
9. Se la procedura avrà avuto esito positivo i LEDs P14, P15 e P16 lampeggeranno in verde in modo alternato, altrimenti lampeggeranno di rosso. Nel caso in cui dovessero verificarsi errori verrà generato all'interno dell'SD Card il file *Logfile.txt* contenente la descrizione del problema.
10. Riposizionare gli switch S12 ed S13 sui valori annotati in precedenza
11. Spegnerne il drive scollegando l'alimentazione logica 24Vdc, aspettare 5 secondi e riaccendere fornendo anche l'alimentazione di potenza
12. A questo punto il PSD è configurato e pronto per operare

i Nel caso in cui ad essere sostituito sia un drive connesso ad un encoder assoluto multigiro, la procedura copierà anche il reference point dell'encoder (nel caso in cui non cambi il motore). In caso venga sostituito anche il motore, l'asse verrà impostato come "*Not Referenced*".